

**SIGMA ENERGY**

NAV Kurs 31.01.2010: 683,07


 Jannik Arvesen  
Forvalter

 Jan Gabrielsen  
Forvalter

<b>FONDSFAKTA</b>	
Pålydende ved oppstart 18.10.2007	kr. 1 000,-
Minste tegningsbeløp engangskjøp	kr. 50 000,-
Spareavtale tillatt	Ja
Minste tegningsbeløp pr. trekk spareavtale	kr.1 000,-
Tegningsprovisjon	Inntil 2,0 %
Innløsningprovisjon	0,2 %
Forvaltninghonorar	1 - 3 %
Fondets klassifisering	Bransjefond
Fondets referanseindeks	VINX10NOKNI

<b>FONDETS AVKASTNING</b>	<b>Siste 30 dg.</b>	<b>Siste 3 mnd.</b>	<b>Hittil i år</b>	<b>Siden oppstart</b>
Sigma Energy	-3,15 %	8,60 %	-3,15 %	-31,69 %
Referanseindeks - VINX Energy	-3,91 %	3,75 %	-3,91 %	-25,64 %

**Mål og strategi for fondet**

Sigma Energy har som mål å oppnå høyest mulig avkastning ved å investere i børsnoterte aksjeselskaper innen energi sektoren. Energisektoren står foran store omveltninger globalt, med sterke drivere som vil prege energibildet i mange tiår fremover.

De viktigste sekulære driverne i energisektoren knyttes til:

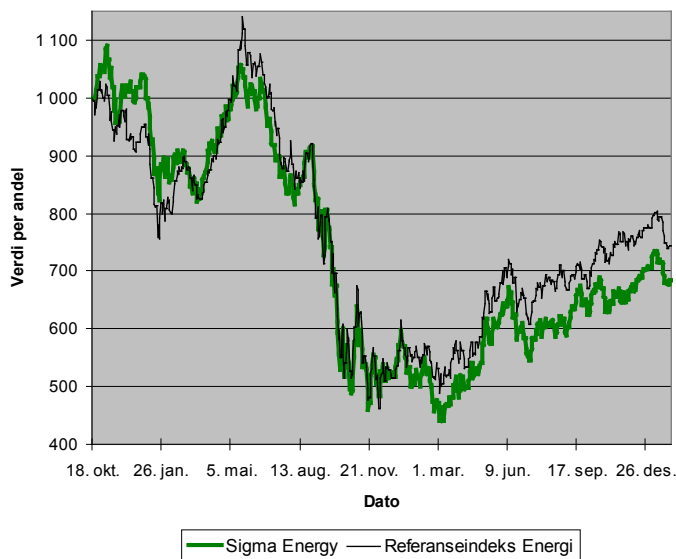
- Fremvoksende økonomiers økt energibehov – økt velstand gir økt energiforbruk
- Jakten på nok energi – investeringsnivået må trappes opp for å møte fremtidig etterspørsel
- Klima og fornybar energi - politiske målsetningers betydning for fremtidens energibilde
- Infrastruktur og energiforsyning – behov for rehabilitering av eksisterende energiinfrastruktur og utbygging av ny kapasitet for å dekke etterspørselsvekst

Sigma Energy investerer bredt innenfor energisektoren; i energiprodusenter og strømløseleverandører, i underleverandører på utstørs- og teknologisiden, og i selskaper som utvikler, bygger, installerer og vedlikeholder kraftanlegg med tilhørende overførings- og distribusjonsnett. Fondet har adgang til å investere i tradisjonelle energibærere som olje, gass og kull, og fornybar energi basert på sol, vind, og vann.

Fondet investerer min. 50 % innenfor Norden og inntil 50 % globalt.

**Kursutvikling Sigma Energy**

18. oktober 2007 - 31. januar 2010



**SIGMA LIFE SCIENCES**

NAV Kurs 31.01.2010: 1 020,00


 Ole Peter Nordby  
Forvalter

<b>FONDSFAKTA</b>	
Pålydende ved oppstart 18.10.2007	kr. 1 000,-
Minste tegningsbeløp engangskjøp	kr. 50 000,-
Spareavtale tillatt	Ja
Minste tegningsbeløp pr. trekk spareavtale	kr. 1 000,-
Tegningsprovisjon	Inntil 2,0 %
Innløsningsprovisjon	0,2 %
Forvaltningshonorar	1 - 3 %
Fondets klassifisering	Bransjefond
Fondets referanseindeks	VINX35NOKNI

<b>FONDETS AVKASTNING</b>	<b>Siste 30 dg.</b>	<b>Siste 3 mnd.</b>	<b>Hittil i år</b>	<b>Siden oppstart</b>
Sigma Life Sciences	2,12 %	8,77 %	2,12 %	2,00 %
Referanseindeks - VINX Healthcare	7,06 %	12,08 %	7,75 %	5,09 %

**Mål og strategi for fondet**

Sigma Life Sciences har som mål å oppnå høyest mulig avkastning ved å investere i børsnoterte aksjeselskaper med helserelatert virksomhet.

Med økende velstand følger en mulighet for bedre helse og medisinske behandlingstilbud. Den globale vekst og velstandsutvikling vi er vitne til har en rekke vesentlige følger som setter agendaen for vår investeringsvirksomhet:

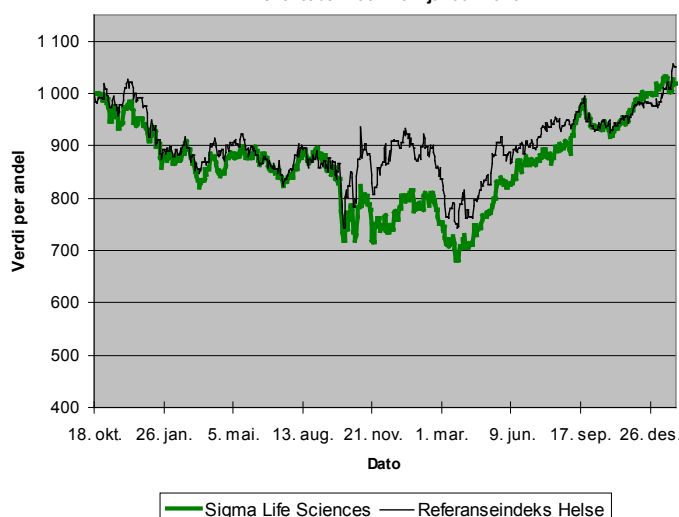
- Den aldrende befolkning
- "The world is fat!" - overvektsepidemien
- Infeksjonssykdommene på fremmarsj
- Kreft er ukontrollert vekst

Sigma Life Sciences vil investere i: produsenter og distributører av legemidler og medisinsk utstyr for sykehus, sykehjem og legekantor; forskningsbaserte selskaper som utvikler nye høyteknologiske instrumenter og legemidler for diagnose eller behandling av pasienter; virksomheter som utvikler instrumenter og reagenser til forskning eller kliniske laboratorier; leverandører av et bredt spekter av informasjonsteknologi til sektoren; produsenter av kosttilskudd og matvaretilsetninger for human bruk og selskaper som er involvert i å sikre grunnleggende ernærings- og helsebehov som sunn mat og rent vann.

Fondet investerer min. 50 % innenfor Norden og inntil 50 % globalt.

**Kursutvikling Sigma Life Sciences**

18. oktober 2007 - 31. januar 2010



**SIGMA NORDIC**

NAV Kurs 31.01.2010: 1 054,06


 Jannik Arvesen  
Forvalter

 Jan Gabrielsen  
Forvalter

<b>FONDSFAKTA</b>	
Pålydende ved oppstart 18.10.2007	kr. 1 000,-
Minste tegningsbeløp engangskjøp	kr. 50 000,-
Spareavtale tillatt	Ja
Minste tegningsbeløp pr. trekk spareavtale	kr. 1 000,-
Tegningsprovisjon	Inntil 2,0 %
Innløsningsprovisjon	0,2 %
Forvaltningshonorar	1 - 3 %
Fondets klassifisering	Nordisk aksjefond
Fondets referanseindeks	VINXBCAPNOK

<b>FONDETS AVKASTNING</b>	<b>Siste 30 dg.</b>	<b>Siste 3 mnd.</b>	<b>Hittil i år</b>	<b>Siden oppstart</b>
Sigma Nordic	1,31 %	14,20 %	1,31 %	5,41 %
Referanseindeks - VINX Nordic	1,01 %	5,60 %	1,01 %	-26,51 %

**Mål og strategi for fondet**

Sigma Nordic har som mål å oppnå høyest mulig avkastning ved å primært investere i børsnoterte aksjeselskaper i Norden.

En rikdom av naturressurser og menneskelig oppfinnsomhet har dannet grunnlaget for et vekstkraftig næringsliv i Norden.

- Naturgavene har gitt opphav til verdensledende industri innenfor treforedling og skogbruk, vannkraft, maritim virksomhet som fiskeri og shipping, og selvsagt olje- og gassutvinning. Disse næringene har gitt grobunn for fremveksten av tilknyttet industriell virksomhet, ofte med et høyt teknologiinnhold, så som verfts- og verkstedsindustri, metall- og trebearbeidende industri. I tillegg har et høyt utdanningsnivå og fremragende forskningsinnsats avfødt en sterk posisjon på farmasi- og bioteknologiområdet. Det finnes betydelig kunnskaps- og kompetanseintensiv industriell virksomhet i Norden som er i verdensklasse.
- Innovasjonskraften og endringsviljen i Nordens næringsliv har vært med å skape grunnlaget for historisk meravkastning i verdenssammenheng. Nordens børser har de siste 10 årene gitt betydelig bedre avkastning enn Verdensindeksen (Morgan Stanley World Index).
- De nordiske børsene har en samlet verdi som er omtrent 10 ganger større enn Oslo Børs. Et nordisk perspektiv gir bredde hva gjelder investeringsmuligheter, og investorer som velger Sigma Nordic, fremfor aksjefond som kun investerer i Norge, tar del i den brede nordiske børsutviklingen med lavere risiko enn i det norske aksjemarkedet.

**Kursutvikling Sigma Nordic**  
18. oktober 2007 - 31. januar 2010
